



# ZÁVĚREČNÁ ABSOLVENTSKÁ PRÁCE

## IX. ročník

### Rybníky a ryby, Aneta Čepeláková

Toto téma Rybníky a ryby jsem si vybrala, protože se mi to líbí a baví mě chytání ryb a také prostředí kolem rybníků. Ráda bych se jela na některé z těchto rybníků podívat i s přáteli, protože si u vody pěkně odpočnete, uklidníte a vyzkoušíte svoji trpělivost, která v tomto případě přináší ryby a ne růže.

## OBSAH

Rybník Svět  
Rybník Bezdrev  
Rybník Rožmberk  
Hradecký rybník  
Cejn velký  
Candát obecný  
Úhoř říční  
Kapr obecný  
Sumec velký  
Štika obecná





# ZÁVĚREČNÁ ABSOLVENTSKÁ PRÁCE

## IX. ročník

### Rybníky a ryby, Aneta Čepeláková

## Rybník Svět

Původní název tohoto rybníku byl „Nevděk“. Po povodni v roce 1611 byl rozdělen na rybníky Opatovický a Svět. Tento rybník se nachází na jižním okraji města Třeboně. Jeho rozloha je 215 ha. Tento rybník je dílem Jakuba Krčina z Jelčan a vznikl v letech 1571-1573. Objem rybníka činí 3325 m<sup>3</sup>. Při povodni v roce 2002 dokázal zadržet až 11 miliónů m<sup>3</sup> vody.

V současnosti je využíván pro rybochovné účely. Od 20. století slouží částečně jako rekreační plocha. Kolem celého rybníka vede naučná stezka Cesta kolem Světa a je dlouhá 14 km. Pravidelně zde probíhají závody ve veslování a vyhlídky motorovou lodí.





# ZÁVĚREČNÁ ABSOLVENTSKÁ PRÁCE

## IX. ročník

### Rybníky a ryby, Aneta Čepeláková

## Rybník Bezdrev

Tento rybník dostal svůj název dle toho, že původní bažina byla beze stromů, tzv. bez dřev. Bezdrev je třetí největší rybník Nejen v Jihočeském kraji, ale i v celé České Republice. Jeho rozloha činí 450 ha a maximální hloubka je 7 metrů a jeho obvod měří 18,5 km. Zaujímá první místo v produkci ryb. Tento rybník leží západně od Hluboké nad Vltavou nedaleko od zámku Ohrada. Rybník je napájen Soudným potokem, který je přítokem Vltavy. Jeho voda je rozváděna do menších rybníků a sádek.





# ZÁVĚREČNÁ ABSOLVENTSKÁ PRÁCE

## IX. ročník

### Rybníky a ryby, Aneta Čepeláková

## Rybník Rožmberk

Rybník Rožmberk je největší český rybník a proto je někdy také nazýván „Jihočeským mořem“. Jeho rozloha je 648 ha a byl vybudován rybníkářem Jakubem Krčínem z Jelčan v letech 1584-1590. Jeho hráz je dlouhá 2430 m a porostlá 150 až 400 let starými duby. Objem zadržované vody je asi 6,2 miliónů m<sup>3</sup>. Při povodních v roce 2002 zachytil Rožmberk desetinásobek svého objemu. Kvůli čistotě vody v řece Lužnici se rybník nesmí hnojit, proto je jeho úrodnost nižší, a tak zde loví ve dvouletých cyklech. Kolem rybníka vede Naučná stezka Rožmberk.





# ZÁVĚREČNÁ ABSOLVENTSKÁ PRÁCE

## IX. ročník

### Rybníky a ryby, Aneta Čepeláková

## Hradecký rybník

Hradecký rybník má dnešní rozlohu 154 ha, hloubka dosahuje až 2,5 m. rybník obhospodařuje Rybářství Tovačov. Historie rybníka je spojena se zdejším hradem, dnes zámek. Sloužil jako součást jeho opevnění. Díky zdejším rybníkům byl hrad nedobytný. Rybník je napájen mlýnským náhonem z řeky Moravy. Leží severně od města Tovačov. Hráze ho dělí na Pravý, Levý a Dolní Hradecký rybník. Dno rybníka je písčito-bahňité, chovají se tu hlavně kapři, tolstolobici, sumci a amuři. Jeho výlovy jsou vyhlášenou událostí. Kolem rybníků vede cyklostezka Lobodice – Olomouc.





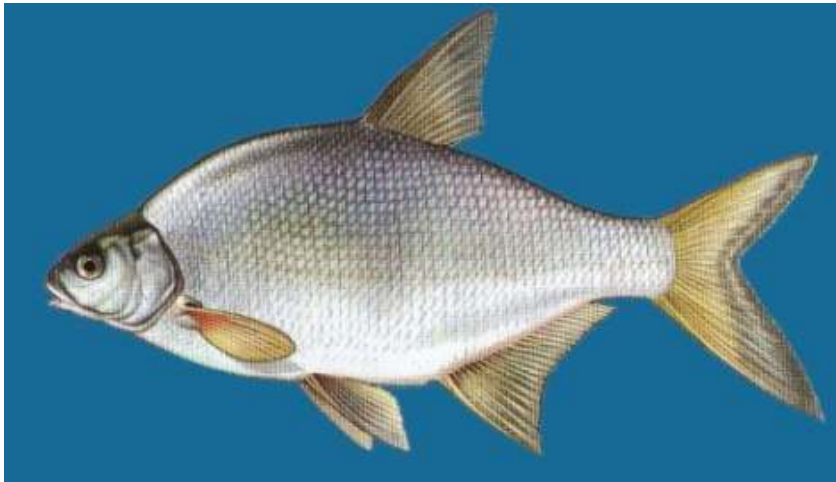
# ZÁVĚREČNÁ ABSOLVENTSKÁ PRÁCE

## IX. ročník

### Rybníky a ryby, Aneta Čepeláková

## Cejn velký

Cejn velký má vysoké, z boků silně zploštělé tělo. Hlava je v poměru k tělu malá. Ploutve jsou tmavé, dlouhé a špičaté. Vzácně dosahuje délky až 95 cm a hmotnosti 10 kg. Dožívá se až 30 let. Cejn je dokonale uzpůsoben k životu ve stojatých a mělkých vodách. Vyskytuje se téměř v celé Evropě. V České republice je jeho výskyt velmi hojný. Je to typická ryba dolních částí větších řek, kde jsou tyto úseky označovány jako cejnové pásmo. Vždy dává přednost místům s měkkými nánosy na dně.





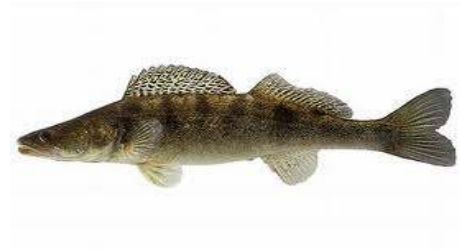
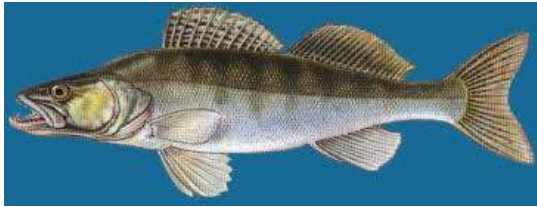
# ZÁVĚREČNÁ ABSOLVENTSKÁ PRÁCE

## IX. ročník

### Rybníky a ryby, Aneta Čepeláková

## Candát obecný

Candát obecný má vřetenovité tělo, pokryté drsnými šupinami. Hřbetní ploutve jsou rozděleny na dvě části. Vyhovují mu velké a hluboké rybníky, dorůstá délky 35 až 40 cm a váží něco kolem 1 kg. Postupně byl vysazován do stojatých a tekoucích vod a postupně u nás zdomácněl. Obývá přehradní nádrže, rybníky a odstavná ramena. Zdržuje se v hejnech a vyhledává místa s úkrytem. Candát je ostražitou rybou a pro jeho dobré maso je rybáři hojně vyhledáván. Vyskytuje se hojně po celé Evropě.





# ZÁVĚREČNÁ ABSOLVENTSKÁ PRÁCE

## IX. ročník

### Rybníky a ryby, Aneta Čepeláková

## Úhoř říční

Úhoř říční žije v tekoucích i stojatých vodách. Jeho výskyt závisí na umělém vysazování. Hospodářsky i sportovně je to velmi cenný druh. Průměrná váha lovených ryb je mezi 0,4 – 0,7 kg. Po dosažení dospělosti dorůstá hmotnosti 2 – 3 kg. Úhoř táhne do Sargasového moře u břehu Střední Ameriky na výtěr. Je typicky noční rybou a navíc dravou. Úhoří krev dráždí sliznice a může způsobit bolestivé záněty, proto pozor na potřísnění úhoří krví. Jeho krev se zejména využívá k přípravě léčiv.







# ZÁVĚREČNÁ ABSOLVENTSKÁ PRÁCE

## IX. ročník

### Rybníky a ryby, Aneta Čepeláková

## Kapr obecný

Kapr obecný je sladkovodní paprskoploutvá ryba s čeledi kaprovití. Tluma kapra je výsuvná a na jejím obvodu jsou čtyři vousy. Ústa jsou neozubená, potravu zpracovávají požerákové kosti, které mají u kapra tři řady zubů. Oči jsou zlatavé, olivově zelené a pohyblivé. Kapr má hřbetní, prsní, břišní, řitní a ocasní ploutve. Kapr je největší českou kaprovitou rybou a jeho chov má velký hospodářský význam. Je také velmi významnou okrasnou rybou, tradice šlechtění okrasných barevných forem pochází především z Japonska. U nás se kapr převážně konzumuje na Vánoce.





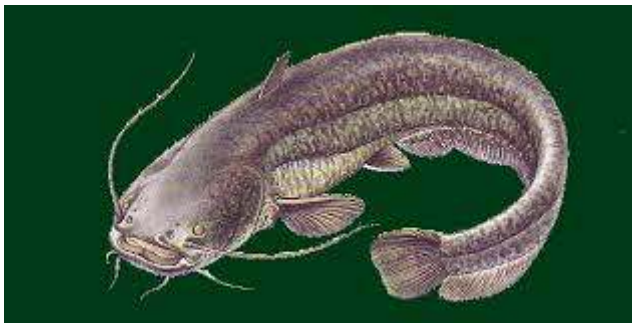
# ZÁVĚREČNÁ ABSOLVENTSKÁ PRÁCE

## IX. ročník

### Rybníky a ryby, Aneta Čepeláková

## Sumec velký

Sumec velký dorůstá délky až 5 m a hmotnosti 450 kg. Je to naše největší ryba s třemi páry vousků, přičemž pár na horní čelisti je velmi dlouhý. Tělo není kryto šupinami, na hřbetě je malíčká hřbetní ploutev. Žije ve velkých řekách a přehradách v hloubce při dně, živí se rybami. Samec ošetřuje hnízdo s jikrami a potěr. Jeho výskyt je hojný po celém našem území. Vyhovují mu větší hlubší rybníky i se zabahněným dnem. Sumec je teplomilný druh.





# ZÁVĚREČNÁ ABSOLVENTSKÁ PRÁCE

## IX. ročník

### Rybníky a ryby, Aneta Čepeláková

## Štika obecná

Štika obecná je dravá ryba s čeledi štikovitých. Má protáhlé válcovité tělo s hřbetními a řitními ploutvemi posunutými až do zadu a širokou protáhlou, bohatě ozubenou tlamu. Toto ji umožňuje rychlý start za kořistí. Zuby jsou mírně zahnuté dovnitř a po opotřebenosti se nahrazují. Oko je žluté, ploutve tmavší a příčně pruhované. Může dorůstat délky přes 1,5 m a váhy i přes 25 kg. Tření štik probíhá v březnu až dubnu a plůdek tráví první dny života zavěšen na rostlině. Štika je teritoriální ryba a své teritorium si hlídá před ostatními dravci, proto ji nalezneme na stejném místě.



Zdroje:

Rybníkářství í- J.Čírek, V. Krupauer , F.Kubů  
Rybník Kolečko - J. Šírek, V.Štolfa, J.Polčák  
Ryby našich vod - S.Vodinský, M.Vodinský